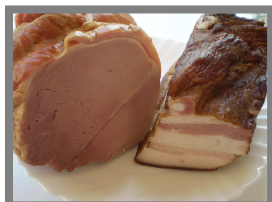


Wyniki kontroli przeprowadzonych przez WIJHARS z/s w Zielonej Górze w II kwartale 2011 r.

Wojewódzki Inspektorat Jakości Handlowej Artykułów Rolno-Spożywczych z/s w Zielonej Górze w **II kwartale 2011 r.** przeprowadził następujące, poniżej opisane, kontrole jakości handlowej artykułów rolno-spożywczych oraz inne czynności zawarte w zakresie zadań Inspekcji Jakości Handlowej Artykułów Rolno-Spożywczych:

KONTROLE KRAJOWE PLANOWE WG WYTYCZNYCH GŁÓWNEGO INSPEKTORA IJHARS:

1. Kontrola jakości handlowej przetworów z mięsa czerwonego.



Celem kontroli było sprawdzenie jakości handlowej przetworów z mięsa czerwonego oraz zbadanie kontrolowanego asortymentu, w zakresie identyfikacji surowców mięsnych, ze względu na duże prawdopodobieństwo fałszowania wyrobów, np. MOM-em, mięsem drobiowym lub wołowym z uwzględnieniem produktów z grupy Premium.

Kontrole przeprowadzono w 13 podmiotach gospodarczych.

W toku kontroli, mającej na celu sprawdzenie *jakości handlowej przetworów z mięsa czerwonego w zakresie zgodności z deklaracją producenta parametrów fizykochemicznych, badaniom laboratoryjnym* poddano **44 próbki przetworów z mięsa czerwonego** reprezentujących 44 partie o łącznej masie **13.936,25 kg**, w tym:

- **12 partii** wędzonek,
- **7 partii** kiełbas grubo rozdrobnionych,
- **20 partii** kiełbas średnio rozdrobnionych,
- **4 partie** kiełbas drobno rozdrobnionych,
- **1 partia** kiełbas homogenizowanych.

Nieprawidłowości stwierdzono w **3 podmiotach gospodarczych**, w **4 partiach** o łącznej masie **1.656 kg** produktu.

Stwierdzono następujące nieprawidłowości:

- w 3 partiach: Kiełbasa polska surowa, kiełbasa krakowska sucha, kiełbasa wileńska stwierdzono zawyżoną zawartość wody o odpowiednio: 1,7 p.p., 10,3 p.p., i 12,2 p.p.;
- w 1 partii Kiełbasy rzeszowskiej stwierdzono zawyżoną o 3,3 p.p. zawartość tłuszczu.

W związku z powyższymi nieprawidłowościami do 3 podmiotów gospodarczych wystosowano **zalecenia pokontrolne** oraz wydano **3 decyzje o karze pieniężnej** o łącznej wysokości **22.000,00 zł** z tytułu wprowadzenia do obrotu produktów o niewłaściwej jakości handlowej.

Kontrola przetworów z mięsa czerwonego w zakresie identyfikacji surowców mięsnych ze względu na duże prawdopodobieństwo fałszowania wyrobów, np. MOM-em, mięsem drobiowym lub mięsem wołowym nie wykazała obecności surowców mięsnych świadczących o zafałszowaniu przetworów z mięsa czerwonego. Wszystkie badane partie były zgodne z deklaracją producenta w zakresie obecności surowców mięsnych.

Kontroli oznakowania poddano łącznie **33 próbki przetworów z mięsa czerwonego** reprezentujących 33 partie o łącznej masie **12.239,9 kg**, w tym:

- **8 partii** wędzonek,
- **6 partii** kiełbas grubo rozdrobnionych,
- **14 partii** kiełbas średnio rozdrobnionych,
- **4 partie** kiełbas drobno rozdrobnionych,
- **1 partia** kiełbas homogenizowanych.

Nieprawidłowości w zakresie znakowania stwierdzono w **3 partiach** o łącznej masie **213,2 kg** przetworów z mięsa czerwonego i polegały one na nie podaniu informacji w postaci opisu umożliwiającego konsumentowi rozpoznanie rodzaju i właściwości środka spożywczego oraz odróżnienie go od innych produktów, tzn. rodzaju używanego w produkcji mięsa ze względu na gatunek zwierzęcia, np. wołowe, wieprzowe.

W związku z wykazanymi nieprawidłowościami w trakcie kontroli wydano **3 decyzje nakazujące uzupełnienie oznakowania** produktów o wymagane przepisami prawa informacje.

Do podmiotu kontrolowanego wystosowano także **zalecenia pokontrolne** nakazujące usunięcie stwierdzonych nieprawidłowości.

2. Kontrola w zakresie jakości handlowej przetworów owocowych i warzywnych z uwzględnieniem produktów z grupy Premium.



Celem kontroli było sprawdzenie jakości handlowej przetworów owocowo-warzywnych, sprawdzenie jakości handlowej surowców przeznaczonych do produkcji przetworów owocowo-warzywnych oraz zbadanie surowców (ziarna soi i kukurydzy) na obecność organizmów genetycznie zmodyfikowanych. W trakcie kontroli szczególnie uwzględniono produkty z grupy Premium, tj. konfitury, powidła śliwkowe, dżemy oraz warzywa marynowane.

Kontrole przeprowadzono w 4 podmiotach gospodarczych.

W toku kontroli *badaniom laboratoryjnym* poddano 1 próbkę przetworów owocowych, reprezentującą **1 partię o masie 264 kg**-Szarlotka-jabłko prażone kostka a'1kg.

W wyniku przeprowadzonych badań laboratoryjnych (ocena organoleptyczna, analiza fizykochemiczna) nie stwierdzono niezgodności.

W ramach kontroli nie pobierano próbek ziarna soi oraz ziarna kukurydzy, przeznaczonego do produkcji przetworów, w celu przeprowadzenia badań na obecność GMO.

Kontroli znakowania poddano **8 próbek herbat** reprezentujących 8 partii przetworów owocowo-warzywnych o łącznej masie **659 kg**, w tym:

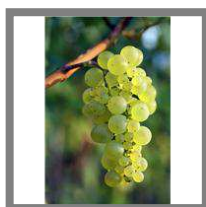
- **1 partia** przetworów owocowych,
- **7 partii** przetworów warzywnych.

Znakowanie wszystkich skontrolowanych partii było zgodne z obowiązującymi przepisami prawa.

Nie stwierdzono oznakowania informującego o zastosowaniu surowców zawierających GMO.

W wyniku przeprowadzonych czynności kontrolnych ustalono także, że we wszystkich skontrolowanych podmiotach warunki składowania surowców i produktów gotowych, były prawidłowe i zapewniały zachowanie właściwej jakości handlowej artykułów rolno-spożywczych.

3. Kontrola jakości handlowej wyrobów winiarskich pochodzących z upraw własnych.



Celem kontroli było sprawdzenie jakości handlowej wina produkowanego ze zbiorów w 2009 i 2010 roku.

Kontrolę przeprowadzono w 1 podmiocie gospodarczym.

Kontrolowany podmiot był zarejestrowany w agencji Rynku Rolnego pod przypisanym mu identyfikacyjnym numerem.

Wielkość powierzchni upraw kształtowała się na poziomie 5,95 ha, w tym:

- 3,40 ha upraw wina czerwonego,
- 2,55 ha upraw wina białego.

W toku kontroli *badaniom laboratoryjnym* poddano **6 próbek wina z upraw własnych** o łącznej wielkości **3.786 l.**, w tym:

- 1 próbkę wina wyprodukowanego ze zbiorów w 2009r.: „Riesling”,
- 5 próbek wina wyprodukowanych ze zbiorów w 2010r.: „Pinot gris”, „Riesling”, „Kernling”, „Regent Rose” i „Noole”.

W wyniku przeprowadzonych badań fizykochemicznych zakwestionowano **2 partie win**, rocznik 2010 o łącznej wielkości **1.059 l**.

Nieprawidłowości dotyczyły wina „Pinot gris”, gdzie stwierdzono zaniżenie zawartości alkoholu etylowego o 0,62 p.p. oraz wina „ Noole”, gdzie stwierdzono zaniżenie zawartości alkoholu etylowego o 0,88 p.p.

W związku z powyższymi nieprawidłowościami do podmiotu wystosowano **zalecenia pokontrolne**, nakazujące zmianę zakwestionowanych etykiet i wzmożenie nadzoru właścicielskiego nad procesami produkcyjnymi oraz badaniami laboratoryjnymi.

Ponadto wydano **1 decyzję o karze pieniężnej** w wysokości **2.000,00 zł** z tytułu zafałszowania artykułu rolno-spożywczego.

Kontroli znakowania poddano **6 próbek win z upraw własnych**, reprezentujących 6 partii o łącznej wielkości 3.786 l.

Nieprawidłowości nie stwierdzono.

KONTROLE KRAJOWE DORAŻNE WG WYTYCZNYCH GŁÓWNEGO INSPEKTORA IJHARS:

4. Kontrola doraźna Głównego Inspektora w zakresie prawidłowości znakowania jaj pochodzących od ras kur zielononózek kuropatwianych.



Celem kontroli było sprawdzenie prawidłowości znakowania i pakowania jaj pochodzących od ras kur zielononózek kuropatwianych.

Kontrole przeprowadzono w 3 podmiotach gospodarczych.

Kontroli znakowania poddano ogółem **8 partii jaj** o łącznej wielkości **289.200 sztuk**, w tym:

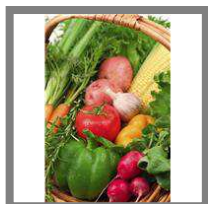
- klasa XL: 1 partia,
- klasa: 3 partie,
- klasa M: 3 partie,
- klasa S: 1 partia.

Nie stwierdzono nieprawidłowości-wszystkie skontrolowane partie jaj oznaczone były kodami producentów, które były zgodne z kodami nadanymi w drodze decyzji przez właściwych miejscowo Powiatowych Lekarzy Weterynarii.

Kontrola prawidłowości pakowania jaj również nie wykazała nieprawidłowości.

Oględziny magazynów wyrobów gotowych wykazały, że we wszystkich skontrolowanych pomieszczeniach prowadzony był stały monitoring wilgotności i temperatur.

5. Kontrola jakości handlowej świeżych owoców i warzyw.



Celem kontroli było sprawdzenie jakości handlowej wybranych gatunków świeżych owoców i warzyw, ze szczególnym uwzględnieniem takich gatunków jak: **ogórków, pomidorów i sałaty.**

Kontrole przeprowadzono w 6 podmiotach gospodarczych.

Kontroli poddano łącznie **44 partie świeżych owoców i warzyw** o łącznej masie **3.398 kg**, w tym **2 partie świeżych owoców** o łącznej masie **439 kg** i **42 partie świeżych warzyw** o łącznej masie **2.959 kg.**

W toku kontroli jakości handlowej świeżych owoców i warzyw w zakresie zgodności z wymaganiami **szczegółowych norm handlowych** określonych w rozporządzeniu Komisji (WE) Nr 1221/2008 dla poszczególnych gatunków nie stwierdzono żadnych nieprawidłowości.

W toku kontroli jakości handlowej świeżych owoców i warzyw w zakresie zgodności z wymaganiami **ogólnej normy handlowej** określonymi w rozporządzeniu Komisji (WE) Nr 1221/2008 **nieprawidłowości stwierdzono w 1 podmiocie, w 1 próbce świeżych ogórków gruntowych** reprezentującej 1 partię o masie **40 kg.**

Przedmiotowa partia nie spełniała wymagań minimalnych ze względu na obniżoną świeżość oferowanego do sprzedaży asortymentu. Właściciel kontrolowanego podmiotu zdecydował o wycofaniu w/w partii z obrotu i niezwłocznie wyrzucił towar do pojemników na odpady.

W toku *kontroli znakowania* świeżych owoców i warzyw objętych *szczegółowymi normami* **nieprawidłowości stwierdzono w 3 podmiotach gospodarczych, w 7 partiach** o łącznej masie **854 kg,** w tym:

- **4 partie** o łącznej masie 385 kg stanowiły **warzywa krajowe,**
- **1 partia** warzyw –papryka o masie 30 kg **pochodząca z kraju UE –Holandia,**
- **2 partie** o łącznej masie 439 kg owoce **pochodzenia krajowego.**

W toku *kontroli znakowania* świeżych owoców i warzyw objętych *ogólnymi normami* **nieprawidłowości stwierdzono w 2 podmiotach gospodarczych, w 2 partiach świeżych warzyw pochodzenia krajowego** o łącznej masie **370 kg.**

Nieprawidłowości w znakowaniu dotyczyły m.in.:

- całkowitego braku oznakowania produktu,
- niepodania w oznakowaniu kraju pochodzenia, klasy jakości i/lub innych wymaganych elementów.

Kontrola dokumentów towarzyszących przesyłce świeżych owoców i warzyw wykazała, że 3 podmioty nieprawidłowo sporządzały dokumenty sprzedaży ze względu na brak wymaganych danych na dokumentach.

W wyniku kontroli wystawiono łącznie **5 protokołów niezgodności** oraz nałożono **5 mandatów** na łączną kwotę **800,00 zł**.

KONTROLE KRAJOWE DORAŻNE WOJEWÓDZKIEGO INSPEKTORA IJHARS.

6. Kontrola dorażna Wojewódzkiego Inspektora w zakresie jakości handlowej świeżych owoców i warzyw.



Celem kontroli było sprawdzenie jakości handlowej świeżych owoców i warzyw.

Kontrole przeprowadzono w 36 podmiotach gospodarczych.

Kontroli poddano łącznie **304 partie świeżych owoców i warzyw** o łącznej masie **5.372,5 kg**, w tym **102 partie świeżych owoców** o łącznej masie **1.634 kg** i **202 partie świeżych warzyw** o łącznej masie **3.738,5 kg**.

W toku kontroli jakości handlowej świeżych owoców i warzyw w zakresie zgodności z wymaganiami **szczegółowych** norm handlowych określonych w Rozporządzeniu Komisji (WE) Nr 1221/2008 dla poszczególnych gatunków **nieprawidłowości stwierdzono w 4 podmiotach, w 6 próbkach świeżych owoców i warzyw** reprezentujących **6 partii** o łącznej masie **110 kg**.

Wszystkie stwierdzone nieprawidłowości dotyczyły niewłaściwego pakowania jabłek, ze względu na użycie niedozwolonego papieru z nadrukiem.

W toku kontroli jakości handlowej świeżych owoców i warzyw w zakresie zgodności z wymaganiami **ogólnej** normy handlowej określonymi w rozporządzeniu Komisji (WE) Nr 1221/2008 **nieprawidłowości nie stwierdzono**.

W toku *kontroli znakowania* świeżych owoców i warzyw objętych **szczegółowymi** normami **nieprawidłowości stwierdzono w 19 podmiotach gospodarczych, w 38 partiach** o łącznej masie **793,2 kg**, w tym:

- **24 partie** o łącznej masie 486,7 kg stanowiły **owoce i warzywa krajowe,**
- **7 partii** o łącznej masie 167,5 kg stanowiły **owoce i warzywa z państw trzecich,**
- **7 partii** o łącznej masie 139 kg stanowiły **owoce i warzywa pochodzące z państw UE.**

W toku *kontroli znakowania* świeżych owoców i warzyw objętych **ogólnymi** normami **nieprawidłowości stwierdzono w 12 podmiotach gospodarczych, w 30 partiach** o łącznej masie **662 kg,** w tym:

- **28 partii** o łącznej masie **646 kg** stanowiły **warzywa krajowe,**
- **2 partie** o łącznej masie **16 kg** stanowiły warzywa **pochodzące z państw UE.**

Nieprawidłowości w znakowaniu dotyczyły m.in.:

- całkowitego braku oznakowania produktu,
- niepodania w oznakowaniu kraju pochodzenia, klasy jakości i/lub innych wymaganych elementów.

Kontrola dokumentów towarzyszących przesyłce świeżych owoców i warzyw wykazała, że 24 podmioty nieprawidłowo sporządzały dokumenty sprzedaży ze względu na brak wymaganych danych na dokumentach.

W wyniku kontroli wystawiono łącznie **34 protokołów niezgodności** i **14 świadectw zgodności,** wystosowano **4 powiadomienia** do właściwych miejscowo wojewódzkich inspektoratów oraz nałożono **24 mandaty** na łączną kwotę **3.500,00 zł.**

7. Kontrola doraźna Wojewódzkiego Inspektora w zakresie jakości handlowej wyrobów garmażeryjnych.



Celem kontroli było sprawdzenie jakości handlowej wyrobów garmażeryjnych, ze szczególnym uwzględnieniem jakości handlowej tych wyrobów w zakresie zgodności z wymaganiami, których spełnienie zostało zadeklarowane przez producenta i prawidłowości znakowania opakowań z uwzględnieniem obowiązujących przepisów.

Kontrole przeprowadzono w 11 podmiotach gospodarczych.

W toku kontroli *badaniom laboratoryjnym* poddano łącznie **18 próbek,** reprezentujących **18 partii wyrobów garmażeryjnych** o łącznej masie **12.919 kg,** w tym:

- **13 partii pierogów niemięsnych** o łącznej masie **5.182 kg,**
- **3 partie pierogów mięsnych** o łącznej masie **5.481 kg,**
- **2 partie dań drugich** o łącznej masie **2.256 kg.**

Nieprawidłowości nie stwierdzono.

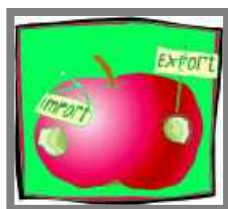
Kontroli znakowania poddano 14 próbek, reprezentujących **14 partii** o łącznej masie **12.863 kg**, w tym:

- **10 partii** pierogów niemięsnych,
- **2 partie** pierogów mięsnych,
- **2 partie** dań drugih.

Nieprawidłowości nie stwierdzono.

Spośród skontrolowanych podmiotów gospodarczych **3 podmioty** nie dopełniły obowiązku zgłoszenia prowadzenia działalności gospodarczej, za co zostały ukarane **mandatami karnymi** w łącznej wysokości **300,00 zł**.

KONTROLE ARTYKUŁÓW ROLNO-SPOŻYWCZYCH W OBRODZIE Z ZAGRANICĄ:



W II kwartale 2011 r. przeprowadzono **61 kontroli artykułów rolno-spożywczych importowanych i eksportowanych**, w tym:

<http://www.computerclipart.com>

- **4 kontrole** art. rolno-spożywczych **importowanych** (w tym owoce i warzywa świeże),
- **57 kontroli** art. rolno-spożywczych **eksportowanych** (w tym owoce i warzywa świeże).