

Wyniki kontroli przeprowadzonych przez WIJHARS z/s w Zielonej Górze w IV kwartale 2011 r.

Wojewódzki Inspektorat Jakości Handlowej Artykułów Rolno-Spożywczych z/s w Zielonej Górze w **IV kwartale 2011 r.** przeprowadził następujące, poniżej opisane, kontrole jakości handlowej artykułów rolno-spożywczych oraz inne czynności zawarte w zakresie zadań Inspekcji Jakości Handlowej Artykułów Rolno-Spożywczych:

KONTROLE KRAJOWE PLANOWE WG WYTYCZNYCH GŁÓWNEGO INSPEKTORA IJHARS:

1. Kontrola w zakresie prawidłowości znakowania wybranych grup artykułów rolno-spożywczych



Celem kontroli było sprawdzenie prawidłowości znakowania wybranych artykułów rolno-spożywczych, tj.: makaronów, koncentratów spożywczych oraz jaj spożywczych na zgodność z obowiązującymi przepisami prawa.

Kontrole przeprowadzono w 9 podmiotach gospodarczych.

Kontroli znakowania poddano:

- **5 partii makaronów** o łącznej masie **21460 kg**,
- **17 partii jaj spożywczych** (431650 szt.)
- **10 partii koncentratów spożywczych** o łącznej wielkości **33122,9 kg**.

Znakowanie wszystkich skontrolowanych partii było zgodne z obowiązującymi przepisami prawa.

Analizom laboratoryjnym poddano łącznie **5 partii makaronów** o łącznej masie **12800 kg**. Niezgodności nie stwierdzono.

2. Kontrola jakości handlowej przetworów z mięsa czerwonego.



Celem kontroli było sprawdzenie jakości handlowej przetworów z mięsa czerwonego oraz zbadanie kontrolowanego asortymentu, w zakresie identyfikacji surowców mięsnych, ze względu na duże prawdopodobieństwo fałszowania wyrobów, np. MOM-em, mięsem drobiowym lub wołowym z uwzględnieniem produktów z grupy Premium.

Kontrole przeprowadzono w 11 podmiotach gospodarczych.

W toku kontroli, mającej na celu sprawdzenie *jakości handlowej przetworów z mięsa czerwonego w zakresie zgodności z deklaracją producenta parametrów fizykochemicznych, badaniom laboratoryjnym* poddano **40 próbek przetworów z mięsa czerwonego** reprezentujących 40 partii wyrobów o łącznej masie **6105 kg**, w tym:

- **2 partie** produktów blokowych,
- **5 partii** kiełbas homogenizowanych,
- **5 partii** kiełbas grubo rozdrobnionych,
- **8 partii** kiełbas drobno rozdrobnionych,
- **20 partii** kiełbas średnio rozdrobnionych.

Nieprawidłowości stwierdzono w **2 podmiotach gospodarczych**, w **2 partiach** o łącznej masie **151 kg** produktu.

Stwierdzono następujące nieprawidłowości:

- w 1 partii produktu blokowego – Tuszonki - zaniżoną zawartość białka w stosunku do deklaracji producenta,
- w 1 partii kiełbasy średnio rozdrobnionej - Kiełbasy piwnej - zawyżoną zawartość wody w stosunku do deklaracji producenta.

W związku z powyższymi nieprawidłowościami wystosowano **zalecenia pokontrolne** oraz wydano **2 decyzje o karze pieniężnej** o łącznej wysokości **2500 zł** z tytułu wprowadzenia do obrotu produktów zafałszowanych.

Kontrola przetworów z mięsa czerwonego w zakresie identyfikacji surowców mięsnych ze względu na duże prawdopodobieństwo fałszowania wyrobów, np. MOM-em, mięsem drobiowym lub mięsem wołowym wykazała w **1 partii kiełbasy średnio rozdrobnionej – kiełbasy wiejskiej** obecność surowców mięsnych (drobiowych) świadczących o zafałszowaniu przetworu z mięsa czerwonego.

Kontroli oznakowania poddano łącznie **40 próbek przetworów z mięsa czerwonego** reprezentujących 40 partii o łącznej masie **6105 kg**, w tym:

- **2 partie** produktów blokowych,
- **5 partii** kiełbas homogenizowanych,
- **5 partii** kiełbas grubo rozdrobnionych,
- **8 partii** kiełbas drobno rozdrobnionych,
- **20 partii** kiełbas średnio rozdrobnionych.

Nieprawidłowości w zakresie znakowania stwierdzono w **1 partii** kiełbasy średnio rozdrobnionej- kiełbasy wiejskiej o łącznej masie **200 kg** przetworów z mięsa czerwonego i polegały one na nie podaniu w składzie surowcowym informacji o dodatku mięsa drobiowego.

3. Kontrola jakości handlowej mięsa drobiowego, w tym kontrola wody wchłoniętej oraz przetworów drobiowych.



Celem kontroli było sprawdzenie jakości handlowej mięsa drobiowego z wymaganiami rozporządzeń Rady (WE) i Komisji (WE), sprawdzenie jakości handlowej przetworów drobiowych z deklaracją producentów oraz sprawdzenie surowców sojowych na obecność GMO.

Kontrole przeprowadzono w 5 podmiotach gospodarczych.

W toku kontroli, mającej na celu sprawdzenie *jakości handlowej mięsa drobiowego, w tym wody wchłoniętej* badaniom laboratoryjnym poddano **7 próbek mięsa drobiowego**, reprezentujących **7 partii** o łącznej masie **22762 kg**, w tym:

- **3 partie** elementów z kurcząt
- **4 partie** elementów z indyka

Przeprowadzone badania laboratoryjne wykazały, że we wszystkich skontrolowanych partiach współczynnik masy wody (W/masa) białka nie przekraczał dopuszczalnego poziomu.

We wszystkich podmiotach prowadzono regularne kontrole wchłaniania wody, zgodnie z obowiązującymi przepisami.

Kontroli znakowania poddano **14 próbek**, reprezentujących **14 partii mięsa drobiowego** o łącznej masie **30115 kg**, w tym:

- **4 partie** elementów z kurcząt
- **8 partii** elementów z indyka
- **2 partie** tuszek kurcząt.

Nieprawidłowości nie stwierdzono.

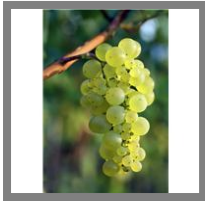
W toku kontroli, mającej na celu sprawdzenie *jakości handlowej przetworów w zakresie zgodności parametrów fizykochemicznych z deklaracją producenta* badaniom laboratoryjnym poddano **15 próbek przetworów drobiowych**, reprezentujących **15 partii** o łącznej masie **4722,6 kg**.

Nie stwierdzono żadnych nieprawidłowości w przebadanym asortymencie.

Kontroli znakowania poddano **14 próbek**, reprezentujących **14 partii przetworów drobiowych** o łącznej masie **4647,6 kg**.

Nieprawidłowości nie stwierdzono.

4. Kontrola jakości handlowej wyrobów winiarskich pochodzących z upraw własnych.



Celem kontroli było sprawdzenie jakości handlowej wina produkowanego z upraw własnych.

Kontrolę przeprowadzono w 1 podmiocie gospodarczym.

Kontrolowany podmiot był zarejestrowany w Agencji Rynku Rolnego pod przypisanym mu identyfikacyjnym numerem.
Podmiot nie prowadził produkcji wina.

KONTROLE KRAJOWE DORAŻNE GŁÓWNEGO INSPEKTORA IJHARS.

1. Kontrola dorażna Głównego Inspektora w zakresie jakości handlowej wyrobów garmażeryjnych.



Celem kontroli było sprawdzenie jakości handlowej wyrobów garmażeryjnych z nadzieniem, mrożonych wyrobów kulinarnych w zakresie zgodności z wymaganiami producenta, prawidłowości znakowania oraz sposobu składowania i transportu wyrobów.

Kontrole przeprowadzono w 4 podmiotach gospodarczych.

W toku kontroli *ocenie organoleptycznej i badaniom laboratoryjnym* poddano łącznie **11 próbek**, reprezentujących **11 partii wyrobów garmażeryjnych** o łącznej masie **10260,5 kg**, w tym:

- **1 partia** pierogów mięsnych,
- **8 partii** pierogów niemięsnych
- **2 partie** innych wyrobów garmażeryjnych z nadzieniem

Nieprawidłowości nie stwierdzono.

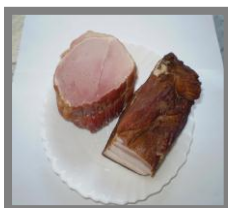
Kontroli znakowania poddano **15 próbek**, reprezentujących **15 partii wyrobów garmażeryjnych** o łącznej masie **10582,5 kg**, w tym:

- **1 partia** pierogów mięsnych,
- **8 partii** pierogów niemięsnych
- **6 partii** innych wyrobów garmażeryjnych z nadzieniem

Kontrola wykazała zgodność oznakowania kontrolowanych produktów z obowiązującymi przepisami prawa.

Kontrola warunków składowania i transportu mrożonych wyrobów kulinarnych nie wykazała niezgodności.

2. Kontrola doraźna Głównego Inspektora w zakresie jakości handlowej przetworów z mięsa czerwonego z grupy wędzonek.



Celem kontroli było sprawdzenie jakości handlowej przetworów z mięsa czerwonego-wędzonek ze szczególnym uwzględnieniem prawidłowości stosowania substancji dodatkowych.

Kontrole przeprowadzono w 4 podmiotach gospodarczych.

W toku kontroli *ocenie organoleptycznej i badaniom laboratoryjnym* poddano łącznie **8 próbek**, reprezentujących **8 partii przetworów z mięsa czerwonego** o łącznej masie **250 kg**. Nieprawidłowości nie stwierdzono.

Kontroli znakowania poddano **6 próbek**, reprezentujących **6 partii przetworów z mięsa czerwonego** o łącznej masie **67,6 kg**. Kontrola wykazała zgodność oznakowania kontrolowanych produktów z obowiązującymi przepisami prawa.

Nie stwierdzono nieuzasadnionego technologicznie użycia substancji dodatkowych.

3. Kontrola doraźna Głównego Inspektora w zakresie pochodzenia chmielu i produktów chmielowych stosowanych do produkcji piwa.



Celem kontroli było sprawdzenie pochodzenia chmielu i produktów chmielowych – ekstraktów i granulatów stosowanych do produkcji piwa.

Kontrole przeprowadzono w 1 podmiocie gospodarczym.

Kontrola dokumentacji pochodzenia produktu chmielowego używanego do produkcji piwa nie wykazała niezgodności.

Kontrola znakowania piwa w zakresie umieszczenia informacji dotyczącej pochodzenia chmielu nie wykazała niezgodności.

Kontroli znakowania produktów chmielowych poddano **1 partię** produktu chmielowego- **granulatu chmielu aromatycznego**. Kontrola wykazała zgodność oznakowania produktu z obowiązującymi przepisami prawa.

KONTROLE KRAJOWE DORAŻNE WOJEWÓDZKIEGO INSPEKTORA IJHARS.

1. Kontrola doraźna Wojewódzkiego Inspektora w zakresie jakości handlowej świeżych owoców i warzyw.



Celem kontroli było sprawdzenie jakości handlowej świeżych owoców i warzyw.

Kontrole przeprowadzono w 39 podmiotach gospodarczych.

Kontroli poddano łącznie **330 partii świeżych owoców i warzyw** o łącznej masie **11703,85 kg**, w tym **159 partii świeżych owoców** o łącznej masie **6693 kg** i **171 partii świeżych warzyw** o łącznej masie **5010,8 kg**.

W toku kontroli jakości handlowej świeżych owoców i warzyw w zakresie zgodności z wymaganiami **szczegółowych** norm handlowych określonych w Rozporządzeniu Komisji (WE) Nr 1221/2008 dla poszczególnych gatunków **nieprawidłowości stwierdzono w 1 podmiocie, w 5 próbkach świeżych owoców** reprezentujących **5 partii** o łącznej masie **1620 kg**.

Stwierdzona nieprawidłowość dotyczyła niewłaściwego pakowania **jabłek (pochodzenia krajowego)**, ze względu na użycie niedozwolonego papieru z nadrukiem.

W toku kontroli jakości handlowej świeżych owoców i warzyw w zakresie zgodności z wymaganiami **ogólnej** normy handlowej określonymi w rozporządzeniu Komisji (WE) Nr 1221/2008 **nieprawidłowości nie stwierdzono**.

W toku kontroli znakowania świeżych owoców i warzyw objętych **szczegółowymi** normami **nieprawidłowości stwierdzono w 15 podmiotach gospodarczych, w 43 partiach** o łącznej masie **2950 kg**, w tym:

- **28 partii** o łącznej masie 2719 kg stanowiły **owoce i warzywa krajowe,**

- **3 partie** o łącznej masie 28 kg stanowiły **owoce i warzywa z państw trzecich,**
- **12 partii** o łącznej masie 203 kg stanowiły **owoce i warzywa pochodzące z państw UE.**

W toku *kontroli znakowania* świeżych owoców i warzyw objętych **ogólnymi** normami **nieprawidłowości stwierdzono w 13 podmiotach gospodarczych,** w **32 partiach** o łącznej masie **2599 kg,** w tym:

- **29 partii** o łącznej masie **2550 kg** stanowiły **owoce i warzywa krajowe,**
- **3 partie** o łącznej masie **49 kg** stanowiły **owoce i warzywa pochodzące z państw UE.**

Nieprawidłowości w znakowaniu dotyczyły m.in.:

- całkowitego braku oznakowania produktu,
- niepodania w oznakowaniu kraju pochodzenia, klasy jakości i/lub innych wymaganych elementów.

Kontrola dokumentów towarzyszących przesyłce świeżych owoców i warzyw wykazała, że **8 podmiotach** nieprawidłowo sporządzano dokumenty sprzedaży ze względu na brak wymaganych danych na dokumentach.

W wyniku kontroli wystawiono łącznie **33 protokoły niezgodności,** wystosowano **3 powiadomienia** do właściwych miejscowo wojewódzkich inspektoratów oraz nałożono **22 mandaty** na łączną kwotę **3.200,00 zł.**

2. Kontrola doraźna Wojewódzkiego Inspektora w zakresie jakości handlowej runa leśnego i jego przetworów.



Celem kontroli było sprawdzenie jakości handlowej przetworów z runa leśnego z uwzględnieniem prawidłowości przechowywania oraz warunków transportu surowców i produktów gotowych oraz prawidłowość oznakowania.

Kontrole przeprowadzono w 2 podmiotach gospodarczych.

Kontroli znakowania poddano **3 próbki,** reprezentujące **3 partie przetworów z runa leśnego** o łącznej masie **39,5 kg,** w tym:

- **1 partię** podgrzybka suszonego (krajanka),
- **1 partię** podgrzybka suszonego (cały),
- **2 partię** borowika suszonego (cały).

Nieprawidłowości nie stwierdzono.

Kontrola warunków transportu surowców i warunków przechowywania produktów gotowych nie wykazała niezgodności.

Spośród skontrolowanych podmiotów gospodarczych **1 podmiot** nie dopełnił obowiązku zgłoszenia prowadzenia działalności gospodarczej, za co został ukarany **mandatem karnym**.

3. Kontrola doraźna Wojewódzkiego Inspektora w zakresie jakości handlowej, warunków transportu i składowania artykułów rolno-spożywczych.



Celem kontroli było sprawdzenie jakości handlowej artykułów rolno-spożywczych, sposobu znakowania, pakowania, składowania i ich transportu, zapewniającego zachowanie właściwej jakości handlowej w myśl przepisów *ustawy z dnia 21 grudnia 2000 r. o jakości handlowej artykułów rolno-spożywczych*.

spożywczych.

Kontrole przeprowadzono w 6 podmiotach gospodarczych.

Kontrola prawidłowości przechowywania surowców i produktów gotowych, w tym kontrola obecności szkodników magazynowych wykazała w:

- **1 podmiocie (piekarnia)** oznaki pleśni i zawilgocenia w pomieszczeniach magazynowych,
- **1 podmiocie (piekarnia)** obecność szkodników zbożowo-mącznych.

Kontrola prawidłowości warunków transportu surowców i produktów gotowych nie wykazała nieprawidłowości.

*Kontrola jakości handlowej w zakresie oceny organoleptycznej **4 próbek** reprezentujących **4 partie pieczywa** o łącznej masie **246,2 kg** nie wykazała niezgodności.*

*Kontroli znakowania poddano łącznie **16 próbek** reprezentujących **16 partii pieczywa** o łącznej masie **2479 kg**. Nie stwierdzono niezgodności w tym zakresie.*

W wyniku kontroli wystosowano **2 zalecenia pokontrolne**, powiadomiono właściwe służby kontrolne, oraz nałożono **1 mandat karny** w wysokości **500 zł**.

KONTROLE ARTYKUŁÓW ROLNO-SPOŻYWCZYCH W OBROTCIE Z ZAGRANICĄ:



W IV kwartale 2011 r. przeprowadzono **6 kontroli artykułów rolno-spożywczych importowanych z krajów trzecich**. Niezgodności nie stwierdzono.

<http://www.computerclipart.com>

KONTROLE EX-POST:

1. Kontrole ex-post prawidłowości dokonanych transakcji finansowych z Europejskiego Funduszu Rolniczego Gwarancji realizowanych w ramach Wspólnej Polityki Rolnej.



W IV kwartale 2011r., na podstawie art. 17c ustawy z dnia 21 grudnia 2000 roku o jakości handlowej artykułów rolno-spożywczych, przeprowadzono **2 kontrole ex-post planowe** oraz **3 kontrole krzyżowe - krajowe** w celu sprawdzenia i udokumentowania prawidłowości realizacji mechanizmu Wspólnej Polityki Rolnej, tj.:

„Pomoc finansowa dla wstępnie uznanych grup producentów owoców i warzyw”.

Wyniki kontroli przekazano zlecającemu kontrolę oraz odpowiedniej agencji płatniczej.