

Wojewódzki Inspektorat Jakości Handlowej Artykułów Rolno-Spożywczych z/s w Zielonej Górze w I kwartale 2016 r. przeprowadził następujące, poniżej opisane, kontrole jakości handlowej artykułów rolno-spożywczych oraz inne czynności zawarte w zakresie zadań Inspekcji Jakości Handlowej Artykułów Rolno-Spożywczych:

KONTROLE KRAJOWE PLANOWE WG WYTYCZNYCH GŁÓWNEGO INSPEKTORA IJHARS

1. Kontrola w zakresie prawidłowości danych przekazywanych przez producenta jaj



Celem kontroli było sprawdzenie jakości handlowej jaj w zakresie zgodności z następującymi aktami prawnymi:

- rozporządzeniem Parlamentu Europejskiego i Rady (UE) nr 1169/2011 z dnia 25 października 2011 roku w sprawie przekazywania konsumentom informacji na temat żywności, zmiany rozporządzeń Parlamentu Europejskiego i Rady (WE) nr 1924/2006 i (WE) nr 1925/2006 oraz uchylecia dyrektywy Komisji 87/250/EWG, dyrektywy Rady 90/496/EWG, dyrektywy Komisji 1999/10/WE, dyrektywy 2000/13/WE Parlamentu Europejskiego i Rady, dyrektyw Komisji 2002/67/WE i 2008/5/WE oraz rozporządzenia Komisji (WE) nr 608/2004,
- rozporządzeniem Parlamentu Europejskiego i Rady (UE) nr 1308/2013 ustanawiającym wspólną organizację rynków produktów rolnych oraz uchylającym rozporządzenia Rady (EWG) nr 922/72, (EWG) nr 234/79, (WE) nr 1037/2001 i (WE) nr 1234/2007,
- rozporządzeniem Komisji (WE) nr 589/2008 ustanawiającym szczegółowe zasady wykonywania rozporządzenia Rady (WE) nr 1234/2007 w sprawie norm handlowych w odniesieniu do jaj,

- ustawą z dnia 21 grudnia 2000 roku o jakości handlowej artykułów rolno-spożywczych.

Ponadto, w ramach czynności kontrolnych sprawdzono dokumentację dotyczącą jaj zwolnionych ze znakowania, na zgodność z wymaganiami określonymi w art. 17d ust. 4 ustawy z dnia 21 grudnia 2000 roku o jakości handlowej artykułów rolno-spożywczych.

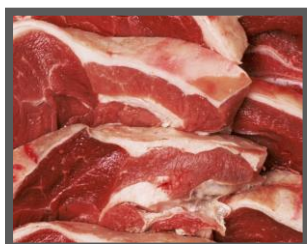
Zgodnie z programem kontroli z września 2015 r., znak: GI-BKJ-403-16/15, Wojewódzki Inspektorat Jakości Handlowej Artykułów Rolno-Spożywczych z/s w Zielonej Górze przeprowadził kontrolę planową u **14 producentów** jaj.

Wnioski i ustalenia końcowe:

- Kontrolne ważenia poszczególnych jaj, wykonane zgodnie z Polską Normą PN-A-86503: listopad 1998. Produkty drobiarskie. Jaja spożywcze, nie wykazało nieprawidłowości w klasyfikacji jaj pod względem ich masy,
- Kontrolę znakowania jaj kodem producenta przeprowadzono w **6 podmiotach**, sprawdzając **25 partii** o łącznej wielkości 228 900 sztuk. Wszystkie skontrolowane jaja oznakowane były kodem producenta. W 24 przypadkach partie oznakowane były cyfrą „3” oznaczającą jaja z chowu klatkowego, w przypadku 1 partii jaja (18 000 szt.) oznakowane były cyfrą „2” oznaczającą metodę chowu ściółkowego,
- Kontrola znakowania opakowań jednostkowych została przeprowadzona w **4 podmiotach**. We wszystkich opakowaniach jednostkowych stwierdzono jaja jednej klasy wagowej. Sprawdzono **5 partii** jaj o łącznej wielkości 13 560 sztuk,
- W partii 180 szt. jaj stwierdzono nieprawidłowe oznakowanie – wszczęto postępowanie administracyjne dotyczące nałożenia kary pieniężnej,
- Kontrolą znakowania jaj w opakowaniach transportowych objęto **22 partie** jaj o łącznej wielkości **500 800 sztuk**,
- Kontrole w podmiotach zwolnionych z obowiązku znakowania jaj przeznaczonych bezpośrednio do przemysłu spożywczego przeprowadzono u

10 producentów jaj, w tym **9 producentów** będących rolnikami prowadzącymi dział specjalny produkcji rolnej oraz **1 spółkę** z ograniczoną odpowiedzialnością.

2. Kontrola w zakresie jakości handlowej mięsa



Celem kontroli było sprawdzenie jakości handlowej mięsa mielonego i garmażeryjnego oraz mięsa kulinarnego (w elementach) w zakresie zgodności z obowiązującymi przepisami i deklaracją producenta z uwzględnieniem identyfikacji gatunkowej surowca.

Wojewódzki Inspektorat Jakości Handlowej Artykułów Rolno-Spożywczych z siedzibą w Zielonej Górze w I kwartale 2016 r. przeprowadził kontrole planowe w zakresie jakości handlowej mięsa w **8 podmiotach gospodarczych**.

- ogółem skontrolowano **21 partii** mięsa, tj.:
 - **17 partii** o łącznej masie 401 kg w zakresie oceny organoleptycznej,
 - **17 partii** o łącznej masie 401 kg objęto badaniami fizykochemicznymi
 - **21 partii** o łącznej masie 417 kg w zakresie oznakowania
- nieprawidłowości stwierdzono w **9 partiach** mięsa, tj.:
 - **1 partii** o łącznej masie 15 kg w zakresie parametrów fizykochemicznych,
 - **8 partiach** o łącznej masie 307 kg w zakresie oznakowania
- nieprawidłowości dotyczące parametrów fizykochemicznych dotyczyły zawyżonej zawartości tłuszczu w stosunku do zadeklarowanej przez producenta,
- najwięcej nieprawidłowości w zakresie oznakowania stwierdzono przy:
 - niewłaściwym określeniu nazwy produktu **4 partie** o masie 38 kg,
 - niewłaściwym zapisie parametrów charakteryzujących kategorię mięsa zgodnie z częścią B załącznika VI do rozporządzenia 1169/2011, **4 partie** o masie 38 kg,

- podanie podwójnego numeru partii o różnych danych, **4 partie** o masie 38 kg,
 - nieprawidłowe podanie kraju pochodzenia lub brak kraju pochodzenia **4 partie** o masie 208 kg,
 - nie podanie numeru identyfikacyjnego mięsa z którego wyprodukowano produkt **3 partie** o masie 28 kg,
- pozostałe nieprawidłowości dotyczyły; braku informacji o gatunku zwierzęcia, niewłaściwy zapis pochodzenia produktu, brak informacji o rozdrobnieniu produktu, brak wyrażenia „składniki” przy wykazie składników, brak procentowej zawartości składnika występującego w nazwie, niewłaściwe miejsce podania warunków przechowywania,
 - poddane kontroli produkty wykazały jednocześnie nieprawidłowości w zakresie kilku wymagań dotyczących oznakowania,
 - kontrolowane partie mięsa w oznakowaniu nie posiadały informacji, że są wyrobami ekologicznym, ani też nie posiadały chronionych nazw pochodzenia (ChNP), chronionych oznaczeń geograficznych (ChOG) lub będące gwarantowanymi tradycyjnymi specjalnościami (GTS),
 - wydano **5 decyzji** o karze pieniężnej na wartość 4500zł, w tym:
 - 2500 zł tytułem nieodpowiedniej jakości (4 decyzje),
 - 2000zł tytułem zafałszowania (1 decyzja).

3. Kontrole w zakresie jakości handlowej mięsa drobiowego.



Celem kontroli było sprawdzenie jakości handlowej mięsa drobiowego, w tym kontrola wody wchłoniętej oraz badanie aktywności dehydrogenazy beta-hydroksyacylo – koenzymu A (HADH) w zakresie zgodności z deklaracją producenta i

wymaganiami:

- rozporządzenia Parlamentu Europejskiego i Rady (UE) nr 1308/2013 z dnia 17 grudnia 2013 roku ustanawiającego wspólną organizację rynków produktów

rolnych oraz uchylającego rozporządzenia Rady (EWG) nr 922/72, (EWG) nr 234/79, (WE) nr 1037/2001 i (WE) nr 1234/2007,

- rozporządzenia Komisji (WE) nr 543/2008 wprowadzającego szczegółowe przepisy wykonawcze do rozporządzenia Rady (EWG) nr 1234/2007 w sprawie niektórych norm handlowych w odniesieniu do mięsa drobiowego.

Elementem kontroli była również weryfikacja prawidłowości znakowania opakowań mięsa drobiowego z uwzględnieniem wymagań określonych w obowiązujących przepisach prawnych, w tym również dotyczącymi rolnictwa ekologicznego oraz produktów posiadających chronione nazwy pochodzenia (ChNP), chronione oznaczenia geograficzne (ChOG) lub będących gwarantowanymi tradycyjnymi specjalnościami (GTS).

Dodatkowo sprawdzono aktualność danych o przedsiębiorcach znajdujących się w systemie ZSI w zakresie prowadzonej przez nich działalności obejmującej produkcję, składowanie, konfekcjonowanie i obrót artykułami rolno-spożywczymi.

Zgodnie z programem kontroli GI - BKJ – 403/20/15 z grudnia 2015 roku Wojewódzki Inspektorat Jakości Handlowej Artykułów Rolno-Spożywczych z/s w Zielonej Górze w I kwartale 2016 roku przeprowadził kontrole w **6 podmiotach gospodarczych**.

Wnioski i ustalenia końcowe:

- Ocenie organoleptycznej poddano ogółem **10 partii** mięsa drobiowego o łącznej masie 24 942,96 kg, w tym:
 - **7 partii mięsa** indyczego (kawałki drobiu) o łącznej masie 20 532,96 kg,
 - **3 partie mięsa** kurzego (kawałki drobiu i tusze) o łącznej masie 4 410,0 kg.
- Nie oceniano organoleptycznie **2 partii** mięsa głęboko mrożonego.
- Badaniom laboratoryjnym poddano ogółem **9 partii** mięsa drobiowego (kawałki drobiu) o łącznej masie 23 623 kg, w tym:
 - **7 partii mięsa** indyczego o łącznej masie 20 532,96 kg,
 - **2 partie mięsa** kurzego o łącznej masie 210 kg.
- Nie badano wody wchłoniętej w tuszach kurcząt.

- Kontroli znakowania poddano ogółem **12 partii** mięsa drobiowego o łącznej masie 26 592,96 kg, w tym:
 - **9 partii** mięsa indyczego o łącznej masie 22 182,96 kg (w tym **2 partie** mięsa głęboko mrożonego – 1650 kg),
 - **3 partie** mięsa z kurcząt o łącznej masie 4 410,0 kg.

4. Kontrola w zakresie podmiotów wyrabiających wino gronowe lub moszcz gronowy



Kontrole podmiotów wyrabiających wino gronowe lub moszcz gronowy pochodzące z upraw własnych przeprowadzono w oparciu o instrukcję BKJ-01-IR-02 „Zasady i tryb postępowania podczas przeprowadzania kontroli wyrobów winiarskich” z dnia 06.07.2015 r. (wydanie 10) oraz 24.02.2016r. (wydanie 11).

Wojewódzki Inspektorat Jakości Handlowej Artykułów Rolno-Spożywczych z/s w Zielonej Górze w I kwartale 2016 r. przeprowadził kontrole w 4 podmiotach.

Kontrole w I kwartale 2016 r. dotyczyły jakości handlowej wina, prawidłowości przeprowadzania zabiegów enologicznych – odkwaszania, oraz usuwania odpadów ubocznych.

Wnioski i ustalenia końcowe:

- W I kwartale 2016 r. zgłoszeń zamiaru przeprowadzenia procesów enologicznych tj. zabiegu odkwaszania win i słodzenia dokonało **2 producentów**,
- W I kwartale 2016 r. zgłoszeń dotyczących zamiaru przeprowadzenia usunięcia produktów ubocznych dokonały **2 podmioty**,
- kontrolę w zakresie jakości handlowej wyrobów winiarskich przeprowadzano w **3 podmiotach** produkującym wino uzyskane z winogron pochodzących z upraw własnych,

- W I kwartale 2016 r. nie przeprowadzono kontroli w zakresie certyfikacji wina z określonego rocznika i określonej odmiany winorośli,
- wydano **4 decyzje administracyjne** nadające numery identyfikacyjne dla partii win ze zbiorów 2015 r. wyprodukowanych w **1 podmiocie**,
- Zastosowano karę pieniężną w wysokości 1000zł tytułem zafałszowania.

5. Kontrole w zakresie prawidłowości znakowania wybranych grup artykułów rolno-spożywczych



Celem kontroli było sprawdzenie prawidłowości znakowania **2 wybranych** grup artykułów rolno-spożywczych, tj.: pieczywa, wyrobów garmażeryjnych głęboko mrożonych jak i chłodzonych, opakowanych oraz luzem, typu: pizza, zapiekanki w zakresie zgodności z deklaracją producenta, a także z obowiązującymi w tym zakresie przepisami prawa, w tym również dotyczącymi rolnictwa ekologicznego oraz produktów posiadających chronione nazwy pochodzenia (ChNP), chronione oznaczenia geograficzne (ChOG) lub będących gwarantowanymi tradycyjnymi specjalnościami (GTS).

Zgodnie z programem kontroli z grudnia 2015r., znak: GI-BKJ-403-22/15 Wojewódzki Inspektorat Jakości Handlowej Artykułów Rolno-Spożywczych z/s w Zielonej Górze w I kwartale 2016 r. przeprowadził kontrolę planową w zakresie prawidłowości znakowania wybranych grup artykułów rolno-spożywczych w **32 podmiotach gospodarczych**.

- ogółem skontrolowano **145 partii** pieczywa o łącznej masie 25.097 kg, w tym **32 partie** pieczywa pszennego o łącznej masie 4.200,2kg, **18 partii** pieczywa żytniego o łącznej masie 311,1kg, **95 partii** pieczywa mieszanego o łącznej masie 20.585,7 kg,
- kontroli znakowania poddano **145 partii** pieczywa o łącznej masie 25.097 kg,

- nieprawidłowości w oznakowaniu pieczywa stwierdzono w **17 partiach** pieczywa opakowanego o łącznej masie 1.267,45 kg, w tym:
 - 2 partiach pieczywa żytniego o masie 23,5 kg,
 - 15 partiach pieczywa mieszanego o łącznej masie 1.243,95 kg.

- ogółem skontrolowano **32 jednostki** gospodarcze, nieprawidłowości w oznakowaniu opakowań jednostkowych stwierdzono w **7 podmiotach**,
- kontroli w zakresie deklaracji masy netto poddano ogółem **99 partii** pieczywa o łącznej masie 18.974,3 kg,
- ogółem skontrolowano **10 partii** wyrobów garmażeryjnych typu pizzerka o łącznej masie 65,68 kg,
- kontroli znakowania poddano **10 partii** wyrobów garmażeryjnych typu pizzerka o łącznej masie 65,68 kg., w tym:
 - 5 partii wyrobów garmażeryjnych opakowanych o łącznej masie 26,8 kg,
 - 5 partii wyrobów garmażeryjnych luz o łącznej masie 39,6 kg.

- kontroli w zakresie deklaracji masy netto poddano ogółem **2 partie** wyrobów garmażeryjnych typu pizzerka o łącznej masie 21 kg,
- badaniom laboratoryjnym poddano:
 - 15 partii pieczywa o łącznej masie 13.486 kg, w celu oznaczenia obecności bakterii fermentacji mlekowej,
 - 3 partie sera żółtego o łącznej masie 430 kg, w zastosowanym jako surowiec na oznaczenie obecności tłuszczów obcych,
 - 1 partia pizzerki z polędwicą o łącznej masie 4,48kg, celem dokonania oceny organoleptycznej oraz oznaczenia zawartości polędwicy na zgodność z deklaracją producenta.

- w przypadku **1 partii** wyrobu garmażeryjnego o masie 4,48 kg stwierdzono zaniżoną zawartość składników stałych (polędwicy), co było niezgodne z deklaracją producenta pod względem badanych parametrów jakościowych;
- wydanych zostało **8 zaleceń** pokontrolnych w stosunku do podmiotów, w których zostały stwierdzone nieprawidłowości,
- wydano łącznie **9 decyzji** administracyjnych na kwotę 7100zł, z tego 5 na kwotę 2600zł – dotyczące złej jakości, natomiast 4 decyzje na kwotę 4500zł – dotyczące zafałszowania.
- **1 podmiot** nie dokonał zgłoszenia prowadzonej działalności gospodarczej w zakresie produkcji, składowania, konfekcjonowania i obrotu właściwemu ze względu na miejsce zamieszkania lub siedziby podmiotu – Wojewódzkiemu Inspektorowi Jakości Handlowej Artykułów Rolno-Spożywczych;
- wysłano **3 pisma** do Państwowego Powiatowego Inspektora Sanitarnego informujące, o nieprawidłowościach w oznakowaniu **3 partii** pieczywa (niewłaściwie podano informację o wartości odżywczej ponadto nie wyróżniono w wykazie składników substancji lub produktów powodujących alergię lub reakcje nietolerancji wymienionych w załączniku II rozporządzenia Parlamentu Europejskiego i Rady (UE) nr 1169/2011).

6. Kontrole w zakresie prawidłowości wprowadzania do obrotu oraz znakowania nawozów, nawozów oznaczonych znakiem „NAWÓZ WE” oraz środków wspomagających uprawę roślin.



Celem kontroli było sprawdzenie prawidłowości wprowadzania do obrotu nawozów, nawozów oznaczonych znakiem „NAWÓZ WE”, środków wspomagających uprawę roślin w tym produktów oznakowanych określeniem ekologiczny lub jego pochodną (bio lub eko) oraz przestrzegania warunków dotyczących obrotu tymi środkami. W toku kontroli sprawdzono również prawidłowość znakowania wymienionych środków.

Kontrolę przeprowadzono z uwzględnieniem:

- prawidłowości wprowadzania do obrotu nawozów oraz środków wspomagających uprawę roślin, na podstawie wymaganego pozwolenia Ministra Rolnictwa i Rozwoju Wsi,
- prawidłowości wprowadzania do obrotu nawozów oznaczonych znakiem „NAWÓZ WE”,
- przestrzegania warunków dotyczących obrotu nawozami, nawozami oznaczonymi znakiem „NAWÓZ WE” oraz środkami wspomagającymi uprawę roślin,
- prawidłowości stosowania etykiet, opakowań jednostkowych i prawidłowości ich oznakowania oraz dokumentów towarzyszących – w przypadku nawozów, nawozów oznaczonych znakiem „NAWÓZ WE” oraz środków wspomagających uprawę roślin oferowanych do sprzedaży luzem, ze szczególnym uwzględnieniem znakowania sugerującego, że nawóz lub środek wspomagający uprawę roślin jest przeznaczony do stosowania w rolnictwie ekologicznym,
- przestrzegania terminów przydatności do stosowania nawozów oraz środków wspomagających uprawę roślin.

Wojewódzki Inspektorat Jakości Handlowej Artykułów Rolno-Spożywczych z siedzibą w Zielonej Górze w I kwartale 2016 r. przeprowadził kontrole planowe ww. zakresie w **10 podmiotach gospodarczych.**

Wnioski i ustalenia końcowe:

- ogółem skontrolowano **28 partii** nawozów o łącznej masie 188 133,72 kg,
- w zakresie prawidłowości wprowadzania do obrotu skontrolowano **łącznie 28 partii** o łącznej masie 188 133,72 kg.
- w zakresie jakości skontrolowano **18 partii** nawozów o łącznej masie 49 783,72 kg,
- w zakresie znakowania skontrolowano **28 partii** nawozów o łącznej masie 188 133,72 kg.
- Nałożono grzywnę w drodze mandatu karnego w wysokości 500zł.

- 2 sprawy przekazano do załatwienia wg właściwości miejscowej do WIJHARS Poznań oraz WIJHARS Szczecin, ze względu na zaniżone parametry jakościowe zadeklarowane przez producentów nawozów, dotyczące zawartości tlenku wapnia CaO oraz pięciotlenku fosforu P₂O₅, stwierdzone w badaniach laboratoryjnych.

KONTROLE EX-POST



1. Kontrole ex-post prawidłowości dokonanych transakcji finansowych z Europejskiego Funduszu Rolniczego Gwarancji realizowanych w ramach Wspólnej Polityki Rolnej.

W I kwartale 2016 r., na podstawie art. 17c ustawy z dnia 21 grudnia 2000 roku o jakości handlowej artykułów rolno spożywczych, przeprowadzono 1 kontrolę planową ex-post i 3 kontrole ex-post krzyżowe-krajowe w celu sprawdzenia i udokumentowania prawidłowości realizacji mechanizmu Wspólnej Polityki Rolnej.

Wyniki kontroli przekazano zlecającemu kontrolę oraz odpowiedniej agencji płatniczej.